

フジハート

2024. 9

Vol. 124

私とフジアートの人生いろいろ



今年はお盆から台風が猛威を振るいました。特に台風10号は速度が遅く、大雨となり、平塚や秦野にお住まいの方では被害を受けた方もいらっしゃるのではないのでしょうか。もうすぐ10月になりますが、お盆前の暑さに比べたら大分過ごしやすくなりました。皆様、いかがお過ごしですか。フジアート株式会社 代表の渡邊富士雄です。

9月のあいだは、残暑がぶり返すことがあったり台風がやってきたりと、まだまだ雨が降ることも多く、湿度も高い状態が残ります。しかし10月に入ると、もう本格的な秋を迎えます。「女心と秋の空は変わりやすい」といいますが、雨が数日続いたかと思うと晴天が数日続くといったように、周期的にお天気は変化します。春のお天気と決定的に違うのは、晴れた日の湿度です。春先の晴天をもたらすのがおおむね温暖な高気圧なのに対し、秋口にやってくる高気圧は大体がシベリアからの高気圧です。シベリアといえば真冬の冬将軍の出身地！冷たくて重い空気のかたまりです。シベリアはご存じのように陸地ですので、陸で生まれ育った高気圧は乾燥しています。だから秋から冬の寒候期には乾燥したお天気が続くのです。

また、年によっては10月に入ってもまだ完全な秋とはいえない年もあります。そういう年はシベリアの高気圧と、夏の暑さをもたらす太平洋高気圧が日本付近で衝突し、いわゆる秋雨前線を形成します。これは梅雨前線や菜種前線と同じ停滞前線で、長期間に渡ってしとしとと雨を降らせ続けます。いちどきに降る雨の量は少しずつでも、山の斜面などでは水分がどんどん蓄積されていくので、あまり長く雨の日が続くと、土砂災害の危険も出てくるので警戒が必要です。

10月といえば秋も真っ盛り。一年でいちばん過ごしやすい月ではないのでしょうか？それだけに登山に出かけたりスポーツをしたり、アウトドアでのレジャーの計画を立てている方も多いと思います。しかし、「女心と秋の空」です。お天気の急変には気をつけてくださいね！

皆様、TBSテレビで日曜日の19時から放映しているバナナマンの『せっかくグルメ』という番組をご存じでしょうか。8月25日放送分で茅ヶ崎が特集されました。

芸能人の満島ひかりさんと岡田将生さんが茅ヶ崎の飲食店を訪れるという内容なのですが、1件目は柳島にある網本料理あさまるでした。私も何回か訪れたことがあります。ボリュームがあって魚も新鮮で、たしかにお勧めしたい名店です。

2件目は浜竹にあるホルモン焼きじゃんぼでした。この店で事件が起こりました。まさかの、私がテレビ出演です。ひと月くらい前にこの店で20人ほどの集まりがあり、店に行ったところ店内でロケをしていて、食事中もカメラが回りインタビューをされていました。カメラマンに放映日を聞き、自分たちは映るのかと尋ねると、私のビールを飲んでる姿があまりに美味しそうだったので多分映りますよ、と言われました。放送日の当日テレビを見てみると私がアップで映っていました。終わって間もなく電話とLINEの嵐で、翌日以降もいろいろな所で会う人に見たよ！と言われ、テレビの力の凄さを知りました。

代表取締役 渡邊 富士雄



神奈川セカンドライフ



リフォームアドバイザー

高橋 恒夫

ダム散歩『宮ヶ瀬ダム』

家族3人でドライブ！
宮ヶ瀬ダムに行って来ました。
天気にも恵まれ・・・暑い！



あいかわ公園パークセンターから
宮ヶ瀬ダム行きのロードトレイン
「愛ちゃん号」に乗って



ダムの上はこんな景色。空を映した水の色が
青くきれいです。

昼食はレイクサイドカフェであるあるの
『ダムカレー』と『カモ肉うどん』を食べました。



無計画でダムに行ったのに
なんと観光放流を見られて
ラッキーでした！



見学していた足元には虹も
出ていました ^_^



帰りはあいかわ公園まで歩いて。
戻る途中の石古屋ダムにも立ち寄
りました。

Que Será, Será

... 余裕を持って過ごしたいと思う今日この頃



リフォームアドバイザー

齊家 春美

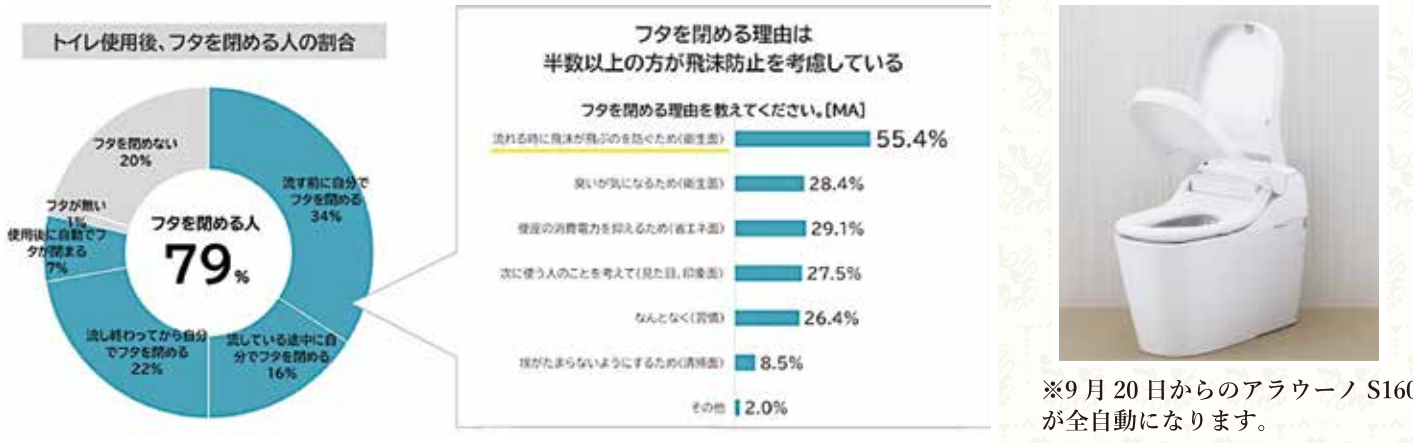
少しずつ、暑さがやわらいできたと感じるのは気のせいでしょうか。
寒さには強いのですが暑さにめっぽう弱い私としては、早く涼しくならないかなと秋が待ち遠しいです。
今回は進化しつづけるトイレ事情をご紹介しますと思います。
今やトイレは節水型になったり、便器のフチがなくなったりと、設備機器の中でもとりわけ日々進化しています。
Panasonicでは『アラウーノ S160』が全て標準で【自動開閉付き】になりました。

以前はオプションだった自動開閉を標準機能にした理由は

- ① Panasonicのアンケートによると約80%の人が使用後に便ふたを閉めると回答した事
 - ② 便ふたを閉める理由として約55%の人が飛沫を防ぐ為というコロナ禍の影響で衛生意識への高まりがある事
 - ③ 開けたままと比較して消費電力を約20%抑制出来、環境保全にもつながる点
- などから自動開閉を標準装備にしたそうです。

製造コストの合理化により、価格は上がらず、機能はアップというのが嬉しいですね。

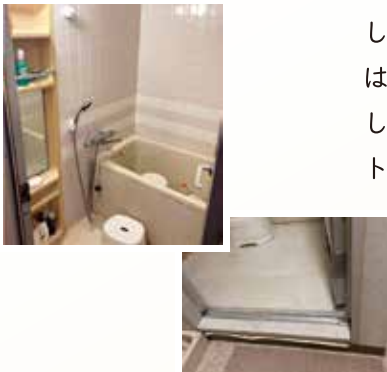
また、そのアンケートによると家族や来客時に便ふたを閉めない人がいてストレスを感じることもあるという回答が約30%あったそうです。つい忘れてしまう事もあるので、気をつけないといけないなと思いました。



施工例のご紹介

海老名市にお住まいのCさま邸をご紹介します

Before



既存の1216サイズから、サイズアップのためにユニットバス裏の梁下を有効利用して浴室内に梁を出し、さらに対面の壁も移動して1416サイズになりました。入口は開き扉からご要望だった2枚引戸に変更。また洗面室の床を2cm上げて段差を解消し、逆勾配だった浴室の配管もしっかりと勾配を確保できました。照明はダウンライトを選ばれました。やわらかい明かりでリラックスしたバスタイムを過ごせます。

床ワイパー洗浄も採択されました。ワイパー水流で床を洗浄し、「きれい除菌水」で菌やカビの増殖を抑える機能でお掃除がラクになります。

☆ リフォームDATA

リフォーム部位：浴室

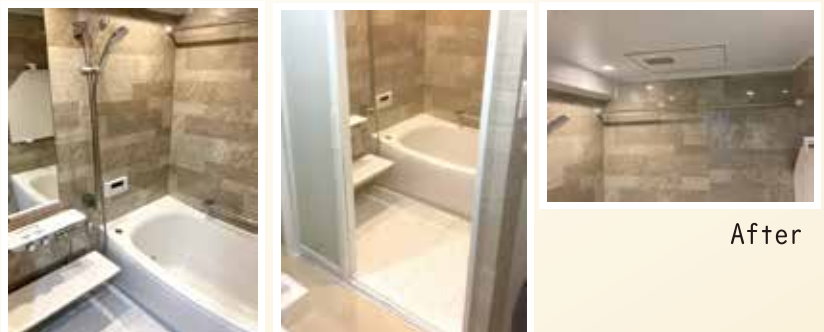
築年数：30年

ご要望：既存よりサイズアップしたい、他

設備：TOTO 広がるWYシリーズ

施工日数：2カ月(LDK、トイレなど他箇所含め)

担当者：高橋



After

☆この事例はホームページの『リフォーム事例』にも掲載しています

夏の疲れを引きずらない!

住まいの快適レポート

季節の変わり目は、気候の変化などで体調を崩しやすい時期。早めの秋バテ予防対策で、夏の疲れを残さず、快適な秋を過ごしましょう。

秋バテ予防で、健やかな暮らしを

秋バテ によく見られる 不調のサイン を見逃さず!

秋バテの主な要因は、夏の疲れや気候の変化により、自律神経が乱れるためと考えられます。なんとなく調子が悪いと思ったら、秋バテのサインかも。自身の体をチェックしてみましょう。

Check!

- 疲れやすい
- 体がだるい
- やる気が出ない
- 頭痛がする
- 肩こりがひどい
- めまいがする
- 足がむくみやすい
- 朝すっきり起きられない
- 胃腸の不調や食欲不振
- イライラする



夏から秋へ 体モードを上手に切り替える 予防対策

空調管理の見直しと 体温調節機能を高める

体の冷えは自律神経を乱す要因。エアコンの温度設定は、外気温と室内の温度差を5℃以内に抑えるのが理想とされます。気温が下がり始めたら、温度設定を見直しましょう。風が直接当たらないように工夫も。加えて昼夜の気温差などにより、体温調節機能は低下気味。毎日湯船に浸かり、発熱と発汗のバランスをよきましょう。上着を羽織るなど衣類での調節も一考です。



適度な運動で筋肉量アップ

ウォーキングや軽いジョギングなどの運動を無理せず続けることが重要です。筋肉量を増やして、血流や代謝を促進し、正常な自律神経をキープしましょう。

秋バテ予防に最適な食事

栄養バランスのとれた食事は、健康生活の基本。体を温め、腸内環境を整える、疲労回復などにも有効なビタミンB群、タンパク質、鉄分を多く含む食材を積極的に摂りましょう。



おすすめレシピ

野菜とナッツの豚肉炒め

材料(2人分)

豚肉こま切れ 200g
 ナッツ 50g
 ナス 1本
 パプリカ赤・黄 各1/2個
 油 適量

作り方

① ナスは薄切り、パプリカは2cm角にカット。豚肉に㊦をまぶし、㊧は混ぜ合わせておく。

② フライパンに油を引き、豚肉、野菜を炒め、豚肉に火が通ったら、㊨の調味料を加えてナッツを入れて、全体的にかき回す。

※ナッツはクルミやカシューナッツなどお好みで。

- ㊦ おろししょうが片栗粉塩
- ㊧ ウスターソース・砂糖醤油

Thank you for reading.

編集後記

事務スタッフ
三角由香



日中は暑いですが、朝晩は少し涼しく感じる日も出てきました。ようやく夏が終わってくれる!と名残り惜しくもないほど酷暑の夏でした。夏季休業の始めに恒例(?)のBBQが催されました。今年も昨年と同じ、新江ノ島水族館の裏手にある海の家 Ao×Shiroで、海に沈む夕陽を見ながら始まり、たっぷり食べて飲んでの楽しい時間でした。今どきの海の家はアーティストやアニメキャラなどとコラボしたお店もたくさんあり、日中はファミリーや海に入らない人もいてさぞかし賑やかなんだろうな、と思います。9月には営業終了ですが、秋も人手は多い界限ですね。今年の夏は江の島マイアミビーチショーで花火の打ち上げが5回開催されましたが、10月にも江の島花火大会が開催予定です。今年は台風が多いと予想されていてお天気が心配ですが、少し離れた辻堂海岸辺りから観ようかなあと考えています!



フジアート株式会社

藤沢大庭営業所 & ショールーム
〒251-0861 藤沢市大庭 5138-1
0120-34-6829

鎌倉大船営業所
〒247-0056 鎌倉市大船 3-15-28
0120-43-6829



フジアートHP

