

# フジハート

2024. 4

Vol. 119

## 私とフジアートの人生いろいろ



この季節は風が強く、晴れていると未だ大量の花粉が飛んで、アレルギーの人を困らせています。学生のお子さまをお持ちのご家庭は入学式が無事終わりましたでしょうか。新年度の始まりです。私は4月1日から春用のスーツに衣替えをしましたが、朝晩はまだ少し肌寒く感じます。

皆様、いかがお過ごしですか。フジアート株式会社 代表の渡邊富士雄です。

桜の花は、その儂さと美しさで多くの人々を魅了し続けています。春の訪れと共に、日本全国の様々な場所で桜前線が北上し、人々の心を和ませ、新たな季節の始まりを告げます。桜は日本の文化や伝統に深く根ざしています。古くから多くの文学作品や絵画、音楽にインスピレーションを与えてきました。桜の美しさは、その一瞬の輝きにあり、満開の桜の下で時間を過ごすことは、日本人にとって特別な体験です。この時期に開催される花見は、友人や家族、同僚と自然の中で交流し、食事を共にし、桜の美しさを楽しむ伝統的なイベントです。

しかし、桜の花の美しさには、儂さも同居しています。満開の桜の花は、わずか数日で散り始めます。この短命さは、人生のはかなさや美しさを象徴していると言えるでしょう。私たちの生活の中で遭遇する多くの瞬間や出来事もまた、桜の花のように一瞬の輝きを放ちながら、やがては過ぎ去っていきます。桜の花が散る様子は、人々に命の尊さと、現在の瞬間を大切に生きることの重要性を思い起こさせます。

桜の花が咲く期間はまた、新たな始まりの象徴でもあります。日本では、学校や会社の新年度がこの時期に始まることが多く、桜の花は新しいスタートを切る人々にとって希望や勇気を与えてくれます。桜の下で新しい出会いが生まれ、新たな目標に向かって一步を踏み出す人々の背中を押してくれるのです。

桜の花を眺めながら、私たちは自然の美しさとその中に宿るメッセージに耳を傾けることができます。その美しさは、一瞬にして私たちの心を捉え、日々の生活に新たな色彩をもたらしてくれます。桜の花がもたらす美しさと儂さ、そして新たな始まりのメッセージは、時代を超えて多くの人々の心に響き続けるでしょう。

今年は12月から趣味のゴルフを殆どやらず、ひたすらスノーボードに専念しました。シーズン最初は恐怖心や怪我をしたくないという思いもあり控えめに滑っていたのですが、慣れていくうちに段々スピードも出せるようになり、年甲斐もなくジャンプをしたり技を決めたりと、大分勘違いをしながら滑っていたようです。派手に転ぶ事もたまにあったのですが、雪質の良いスキー場を選んでいたので雪面が柔らかく、今まではこれといった怪我をしませんでした。

ところがついに事件が起きてしまいました。

気持ちよく滑っていたら、バランスを崩し、頭から前方宙返りで転んでしまいグギッと音が聞こえる位に首を捻ってしまいました。2週間くらい安静にしていたのですが、次に行った時に今度は肩から転んでしまい手が上がらなくなってしまいました。

怪我の多いスポーツなので、これからは調子に乗らず十分に気をつけていきたいと思っています。

代表取締役 渡邊 富士雄



少しの工夫でおうちが快適!

## 住まいのスッキリ!! “収納”術



野村高子 Home&Family代表。整理収納アドバイザー。親・子の片づけマスターインストラクター。自宅を公開しての収納セミナーや、お客様のお宅へ伺ってのお片付けサポートを実施。ホームオーガナイザー、ライフオーガナイザー2級。オフィシャルブログ: <https://ameblo.jp/nomunomuuk/>

### 収納タイプ別・上手に活用するコツ

キッチンや洗面台の収納は基本的に、開き扉タイプと、引き出しタイプに分けられます。これらの場所は、さまざまなモノを収納する必要があり、出し入れする機会も多いので、ちょっとした使い勝手の差でストレスを感じてしまうことも。今回はキッチンや洗面台の収納について、タイプ別の特徴や活用法を紹介します。

●開き扉タイプ：開口部が広いので、大きいモノや高さのあるモノなどが収納しやすいというメリットがあります。ただ、内部に仕切りがないタイプが多いので、デッドスペースができたり、積み重ねて収納してしまいがち。奥のほうに入ってしまったモノは出し入れがしにくく、使わなくなってしまう可能性もあります。[活用アイデア] ラックなどの収納アイテムを導入し、空間を上下に仕切ると、収納量が増え、出し入れがし

やすくなります。ラックには伸縮式のタイプもあるので、間口や収納したいモノのサイズに合わせて、カスタマイズできます。カゴなどを利用して、奥のモノをサッと引き出せるようにする方法もオススメです。

●引き出しタイプ：最近のシステムキッチン、出し入れしやすい引き出しタイプが主流です。立ったまま引き出し内を見渡すことができ、また奥まで活用できるというメリットがあります。ただ、引き出しの深さや奥行によって収納できるモノが限定されたり、重ねて収納すると下のモノが見つけにくい、引き出したときに中のモノが動くなどのデメリットがあります。

[活用アイデア] あまり重ねず、立てて収納するのがオススメ。収納するモノに合わせて仕切りを入れたり、壊れやすいモノは滑り止めシートを敷くという方法も。

いずれもメリット、デメリットがあるので、上手く活用して、ストレスフリーを目指しましょう。



## イマドキ・トピックス

ちょっと気分があがる、今話題のコトや物をご紹介します!



### ブロッコリーが指定野菜に

お弁当の彩りやサラダなどに重宝するブロッコリーが2026年度から、指定野菜となるそうです。指定野菜とは、特に消費量の多いものとして国が指定している野菜。キャベツやきゅうり、だいこん、玉ねぎ、トマト、じゃがいも、にんじんなど14種類あり、そこに新たな野菜が追加されるのはなんと約半世紀ぶり! その背景には、ここ10年でブロッコリーの出荷量が3割近く増え、国民生活にとって重要性が増したことがあるようです。指定野菜になると、国が需要の見通しを示し、それにそって農家が計画的に生産する仕組みになるため、安定的な流通につながると期待されます。

ビタミンやミネラルをバランスよく含み、中でも皮膚

や粘膜の健康維持を助けるビタミンCとパントテン酸、赤血球の形成を助ける葉酸は野菜類の中でもトップクラス。骨の形成を助けるビタミンKも含まれています。また、抗酸化や解毒に関与する酵素作用の働きを高め、強力な抗ガン作用をもつスルフォラファンを含んでいます。このスルフォラファンは、ブロッコリーの新芽(スプラウト)に特に多く含まれることが知られています。

茹でるより、蒸す方が、栄養の流出を少なくすることができます。こんもりして硬く締まり、緑色が濃いものが良く、冬場は紫がかかったものが甘みが増しているそう。茎も厚めに皮をむき、細かく切って炒めものやスープなどで食べるのがおすすめです。



# つぶやき 二人三脚



建物診断員

白鳥 勉

白鳥 & マスコット ちゃん のつぶやき

みなさんお元気ですか〜🐰 まだ花粉症対策に気を抜けない季節ですが、頑張っていきましょう！

今回は弊社で取り扱いが可能になった、建物を守る長期保護塗料「アミコート」についてです。樹脂の“弾性”と特殊繊維の“靱性”を組み合わせたハイブリッド化で塗膜を割れにくくした商品です（詳細は下図）。

また遮熱タイプでは建物内部への熱の侵入が抑えられ、夏が過ごしやすくなります。塗替えが必要な時期にきている築10年以上のお宅では、夏はとても暑く冬がとても寒くてエアコンの効きが悪く、電気料金も値上げしているので、対応策としてアミコートでの施工をお求めになるお客様が増えております。

※洋瓦・本瓦には塗装できません。それ以外の屋根材はほとんどが塗れます。

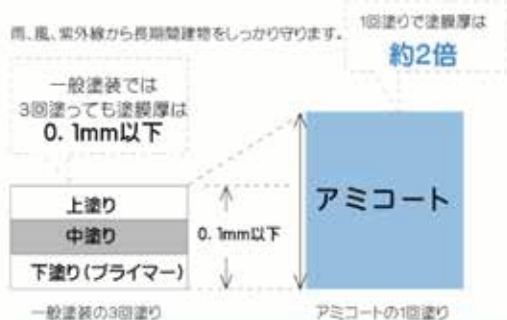
※法人の建物・倉庫等からの発注が大変増えてきておりますが、アミコートも断熱ガイナと同じく特殊技術が必要なため、1級塗装以上の資格を持っていても塗れません（弊社では熟知した職人がいて施工可能です）。

※3分艶となります。お問い合わせは弊社の白鳥までお待ちしております。

アミコートは  
**つよい!**  
Durability

アミコートの耐久性は「無機有機ハイブリッド」「ラジカル制御」「繊維補強」プラス「厚膜」が特徴です。塗料は紫外線等により年々薄くなっていきます。アミコートは1回塗りで一般塗料の約2倍の厚みを確保しています。

## 約2倍の厚膜質・高耐久



## 耐屈曲性で下地を強力に保護

下地保護 & 強度維持

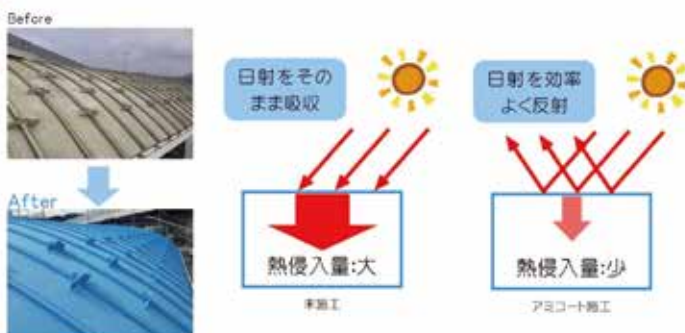
アミコートは樹脂の“弾性”と特殊繊維の“靱性”を組み合わせたハイブリッド化より、下地をしっかりと保護します。



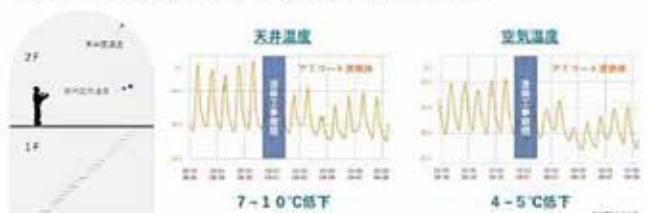
アミコートは  
**やさしい!**  
Thermal barrier

アミコート「遮熱タイプ」は、太陽光の近赤外線を反射し、建物内部への熱侵入を抑えます。冷房費削減、ピークカット(契約電力の変更)、熱中症予防など夏の暑さ対策に役立ちます。

## 遮熱タイプ「太陽熱を反射」 1回塗りで、エコノミー&エコロジー



遮熱タイプは、反射性の高い遮熱塗料を厳選して使用。シラスパルーンとのハイブリッド効果で室内への熱侵入量を抑えます。



家の中でもくしゃみを連発。そんな方は、室内環境や行動を見直しましょう。花粉を溜めずに除去する最適なコツをレクチャー。

## お家の花粉対策を徹底して快適な毎日を!

### 室内に花粉を入れない、溜めない!

花粉症予防に一番有効なのは、花粉に触れないことです。そのため屋外で付着した花粉を家に持ち込まない、室内に花粉を蔓延させないように除去することが重要です。



花粉の  
主な  
侵入経路

- 玄関
- 窓
- 換気口



花粉が  
溜まりやすい  
場所

- カーテンやソファなどのファブリック製品
- 窓のサッシや網戸
- エアコンや換気扇
- 家電製品



### これだけは実践したい、花粉対策



#### ✓ 帰宅時の行動を徹底

玄関に入る前に衣類やカバンに付着した花粉を極力払いましょう。濡れティッシュなどで表面を拭うだけでも効果的です。コートや帽子などは玄関で脱ぐように習慣づけを。



#### ✓ 玄関に空気清浄機を設置

家の中と外をつなぐ開口部である玄関は、花粉の水際対策となる場所。空気清浄機を設置することで部屋への花粉侵入を防ぐのに役立ちます。また脱いだコートをかけられるハンガーラックなども配置しましょう。

#### ✓ こまめな掃除と換気

家の中の花粉は、なかなか外に出ていかないのでこまめな掃除がもっとも有効。カーテンやバスマットなどのファブリック製品も頻りに洗濯しましょう。花粉が少ない時間帯(早朝や深夜)に、換気することも大切です。

#### ✓ 洗濯物は室内干し

洗濯物は外に干すと花粉が付着するので、室内干しや乾燥機利用がベスト。また花粉は静電気に付きやすいので、衣類に静電気防止スプレーを吹きかけるのもおすすめ。



Thank you for reading.

### 編集後記

事務スタッフ  
三角由香



今年に入学式の頃にあわせて桜が咲きましたね。ふと息子の小学校の入学の時を思い出しました。校門でサッカー少年団の募集チラシを受け取り、目をキラキラさせて「やりたい!」と言い出しました。その頃流行っていたアニメ『イナズマイレブン』に感化されていたのは承知でしたが、やってみたらいいよ、と始めることに。結局、中学受験を理由に5年生までしか続けなかったのですが、今もサッカーサークルで楽しんでいるようです。

先日、漫画『キャプテン翼』が少年ジャンプでの連載を終りましたが、そういえば弟も翼くんには憧れて、小学生の頃にサッカーを習っていました。漫画の影響で流行ったスポーツといえば『アタックナンバーワン』や『スラムダンク』が思い浮かびます。他にも人気のスポーツアニメはたくさんありますが、今の子どもたちにはそれよりも多くの競技を知る「情報」が増えています。もちろんスポーツ以外の事についても同様ですが、情報が「やってみよう」につながることであまりない気がします。私自身も近ごろ痛感していることですが、つい情報をたくさん得ることに時間を使いがち…。でも体を動かして実際に「やってみよう」ことが人生を豊かにするのだと、子どもたちにも伝えたいしぜひ実感して欲しいなと思っています。



## フジアート株式会社

藤沢大庭営業所 & ショールーム  
〒251-0861 藤沢市大庭 5138-1  
0120-34-6829

鎌倉大船営業所  
〒247-0056 鎌倉市大船 3-15-28  
0120-43-6829



フジアートHP