

フジアート

2018.07 Vol.50

発行：フジアート株式会社

私とフジアートの人生いろいろ



今年は例年より22日早く梅雨があけました。夏がひと月近く長くなるのでしょうか。皆さまいかがお過ごしですか。フジアート株式会社 代表の渡邊富士雄です。七夕が終わり、いよいよ本格的な夏に入りましたが、夏バテなどしていませんか。体調管理には十分お気を付け下さい。

これからの季節、紫外線が気になる方は多いのではないのでしょうか。みなさんは、日焼け対策にどんな方法を使っていますか？

紫外線を浴びると、体内でビタミンDの合成が促進され骨が丈夫になるといわれています。確かにそれは正しいのですが、それ以上に、紫外線が体に与える悪影響のほうが大きいそうです。シミ・ソバカスを増やし、タルミの原因になるばかりか、皮膚がんの元となります。

日焼け止めを使うのが、簡単な方法ですが、実は「色の力」で日焼けを予防する方法があります。それは、身に着ける物に「黒」を使うこと。「黒」は紫外線を吸収し、熱に変えてしまい、肌まで浸透させないので、一番予防効果が高いとされています。

「黒」じゃなくても、色が濃いほど、日焼け止め効果は強くなります。逆に「白」の場合、紫外線を透過してしまうので、あまり意味はありません。しかも、反射率が高い色なので、反射された紫外線が顔にあたり、逆にライティング効果になる場合も…。だから、白い長袖に、白い手袋、白い日傘を使っている方は要注意！！日焼け防止と思って着けていると、効果がないばかりか日焼けを促進している場合もあるかもしれません。また、素材も大切です。ポリエステルやウールなどの密度が高い素材は紫外線を透過しにくく、麻や綿など繊維の目が粗いものは透過しやすいそうです。

さらに注意して欲しいのは、サングラス。濃い色のサングラスは、瞳孔を開き紫外線が多く入るので、身体が紫外線を多く受けたと勘違いし、日焼けの原因になります。今はUV加工された素材のものがたくさん出ていて、それを利用すればどんな色でも日焼け止め効果は期待できるので、濃い色は避けた方がよさそうです。紫外線には油断大敵！！日焼け止めクリームなども併用して、上手に日焼けを防いでください。

お盆休みの予定は決まりましたか？今年の夏はひときわ暑そうなので、涼しい場所に行きたいものですね。

フジアートは8月11日（土）～8月15日（水）までお盆休みとさせていただきます。

ご迷惑をお掛け致しますが、よろしくお願い致します。

代表取締役 渡邊 富士雄



Happy-Go-Lucky



リフォームアドバイザー
山中 正臣

先日「関東甲信地方が6月に梅雨明けするのは観測史上初めてのこと」というニュースを目にしました。けれど、現在のような天気予報が発達する以前の人たちは、きっと、家族やご近所さんと話したり、自分の肌で感じたりしながら、今生きている目の前の季節を「自分の感覚」としてダイレクトに感じ、そして「自分で季節を判断」していたのではないかと思います。

そういう想像もあって、ぼくはもう何年も前から「梅雨入り」も「梅雨明け」も、自分で勝手に決めることにしています（笑）

そして、今年の「雨の季節」に、とても重宝したのが、この『逆開きの傘』でした。一見へんてこりんな傘ですが、この傘を使えば、自動車を降りるときに、ドアを開けた狭いスペースから傘の先を出し、あとは写真のように広げるだけ。傘がドアに引っ掛からずに開くので、ほとんど濡れずに降りられます☆

自動車に乗り込むときも然り（写真を下から順に見てください）。

ドアを開けて傘をさした状態のまま運転席に乗り込み、そのまま傘を引くように閉じられるので、傘がドアに引っ掛からずに閉じられ、ほとんど濡れずに乗り込めます♪

しかも、雨に濡れた生地の内側になって閉じるので、さっと振るだけで周りも濡れませんし、傘の骨の内側にも生地が張られているので、髪の毛を挟んで痛い思いをすることもありません。

車の乗り降りにこの傘を使うと、もう普通の傘には戻れませんよ☆☆☆



おかえり

お仕事・ご旅行・お買い物から帰ったときに「おかえり〜」と出迎えてくれる「我が家のご自慢ポイント」をお客さまに取材させていただき、お伝えします♪

今回は、藤沢市にお住まいのN様宅の猫ちゃんを取材させていただきました。猫ちゃんは、里子ちゃんとしてN様宅に3年ほど前にやってきた、もも（モッチちゃん）・さくら（さーちゃん）姉妹です。

モッチちゃんは、甘え上手でご主人様のおひざの上で甘えるタイプ。夜ご主人様が、ベッドに入ると決まってご主人様の左手わきの下に入ってきて寝るのだそうです。湯たんぽのようで羨ましい！！

一方さーちゃんは、クールに見えて寂しがりや。モッチちゃんがご主人様に甘えている姿を物陰からジーっと見ているそう。でもさーちゃんも、ちゃんとご主人様に甘えるポイントがあるのです。2階の階段上からジーっとご主人様を見つめるのが合図。大好きなブラッシングタイムです。ご主人様がお休みの日や、抜け毛の季節には一日に何度もブラッシングしてもらおうそう。愛されていますね！

と、第一回目の私の人生初取材は、かわいい猫ちゃんのエピソードをお聞きすることができました。残念ながら、私は猫ちゃんたちに会うことができず（ちょー人見知りだそうです）写真のみの対面でした。。

お仕事でお客さまのお宅にお伺いした時に、皆さまそれぞれ、ご自宅での素敵な過ごし方があり、「おー！！！」と感動することがあります。その、私の感動を皆さまにもお届けできればと思います。

これからも、沢山の素敵な「我が家」にお邪魔したいと思います。「是非、うちも見てくださーい」と、おっしゃってくださる方がいらっしゃいましたら、お声掛けください。私が突撃取材させていただきます。



リフォームアドバイザー
阿部留奈



左・さーちゃん 右・モッチちゃん



Inustagram



リフォームアドバイザー

乾 裕子

画像は言葉よりも多くを語ることがあります。写真でコミュニケーションするInstagramのようなコーナーがあっても面白いのでは？と思い、このようなフォーマットで『Inustagram』を作ってみました。

今回は松坂屋初代社長の別邸として構築された、揚輝荘の聴松閣を撮影してきました。部屋ごとにフローリングの張り方が異なり、とても手が込んでいます。樹種はタモ。建築当時、新素材だったPタイルも使われています。私のお気に入り「なぐり加工」のフローリング。余白を残しているところにセンスを感じ、魅了されました。天井や壁、照明、ファブリックも素敵ですが、それは皆様が訪れた時のお楽しみに♪



1. 外観 2-3. フローリング 4. 暖炉 5. 中国風フローリング 6-8. フローリング 9. Pタイル 10. なぐり加工のフローリング

🏠 揚輝荘：名古屋市千種区法王町

ざっくばらんに！

大工さんのお仕事をわかりやすく話してみます・・・



大工

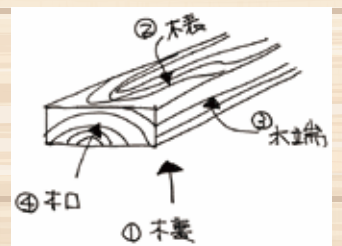
榎原光雄

「大工さん用語集」

- 木口って何？・・・ ①木裏（きうら）②木表（きおもて）③木端（こば）④木口（こぐち）

多分こんな語呂の良さで、中学生の図工で習った人がいるかと思います。

木材の断面にはそれぞれ呼び方があるんですね。

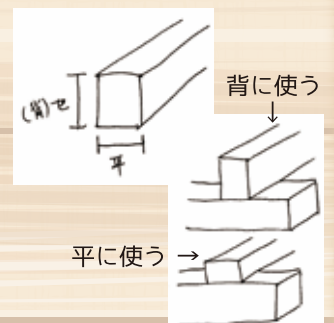


- セに使う？・・・ 木材の置き方にも名前がついています（いちいちめんどくさいですねー）。

断面が長方形になる場合、長辺に使うことを背（セ）に使うと言います。

それに対してセ使いを90度倒して使うことを平（ヒラ）に使うと言うんですねー。

例えば「30×40材をセに使う」「30×40材をヒラに使う」みたいに使います。めんどくさい！



- ついでに！よく使う材木の呼び名・・・ 30×40材＝インニッサンと呼ぶのはどうして？

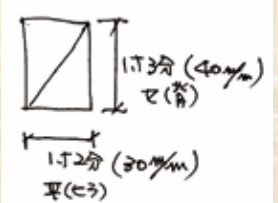
その昔、断面寸法が1寸2分（36ミリ）×1寸3分（39ミリ）という材料を略して

インニッサンと呼んでいました。現在は1寸×1寸3分、つまり30ミリ×40ミリで製材されるようになったのですが、呼び名が残ったわけです。

この木材、垂木（たるき）や野縁（のぶち）なんて言い方もあります。

使う用途によって名称が変わる？ということは逆に、名称や言い方で使う場所がわかる！？

「へ～」ですね！



日だまり ゆるりらいふ

日常がちょっと楽しくなる豆知識などを主婦のつぶやきでお伝えします



スタッフ
阿部 桃子

毎日、ムシムシとした暑さが続きますね★

これからが夏本番だということにすでにちょっとバテ気味です…。

先月号に引き続き、我が家の新しい家族サニー君（保護犬出身・3歳）の事を(^_^;) サニー君が来て1か月半ほどたち、私たちも段々生活リズムが整ってきたように思います。子ども達にはさすがにもう唸りませんが、まだ少し距離があります。でも子ども達はサニー君に素っ気なくされても凹むことなく可愛い可愛い♪と接しています。

とにかくびびりなサニー君、外が怖いので朝と夕のお散歩はあまり好きではなく、毎回乗り気ではありません。外に出ると「えー…行くの?」といったような顔をして、初めはとぼとぼ歩き、家が近くなるとスタスタ歩きます。他のワンちゃんには友好的で、近所のワンちゃんに会うと喜んでクンクンご挨拶をしますが、よその子どもは苦手、自転車にびっくり、自分で落ち葉を踏んでカサツという音にびっくり…。先日はクンクン臭いをかいでいたその鼻先にいた蟻にびっくりしていて、それには息子と笑ってしまいました。

経験を重ねていって、お散歩大好きになってほしいです(^_^)

我が家に来る以前の生活は想像することしかできませんが、きっと全然違う環境に連れて来られちゃった…って気分なのかも?生きもの飼育初心者の我が家で本当に良かったのかな…?と不安になったりしますが、仰向けで寝ている姿などを見ると、きっとウチでも大丈夫!!と思っています。

また、譲渡してくれた『GO!保護犬GO』さんは何でも相談に乗って下さるので、心強いです。



ご飯期待中



ソファーが好き♡



外では子どもとも仲よし



散歩行きたくない…



Thank you for reading.

編集後記



スタッフ
三 角 由 香

地震や大雨などの災害が続いています。ニュースで見る被災地の様子には言葉ができません。大雨で被災した方々の多くが、まさかうちは大丈夫だろうと思っていた、と話していました。たぶん私もそういう状況になった時、ギリギリまで「いや、まさか」と思っていたと想像します。けれど今までの人生で出くわしたことのないまさかの出来事は、実は身近に潜んでいるんだと改めて思い知らされ、自身の今後の教訓として活かさなくてはならないと考えています。LIXILさんから「家屋が浸水被害にあわれた方に向けての一般的な手引きが公開されています」という情報をメールでいただきました。「被害状況の写真の撮り方」「片付けの方法」等、イラストを交えわかりやすく説明されています。こういうものに目を通しておくのも備えとして役立ちますね。フジアートのブログにも載せました。

被災された方々が少しでも早く心安らぐ生活を取り戻せるよう、心からお祈りいたします。



出展元：震災がつなぐ全国ネットワーク
<http://blog.canpan.info/shintsuna/>



フジアート株式会社

藤沢大庭営業所 & ショールーム
〒251-0861 藤沢市大庭 5138-1
0120-34-6829

鎌倉大船営業所
〒247-0056 鎌倉市大船 3-15-28
0120-43-6829



フジアート H.P